

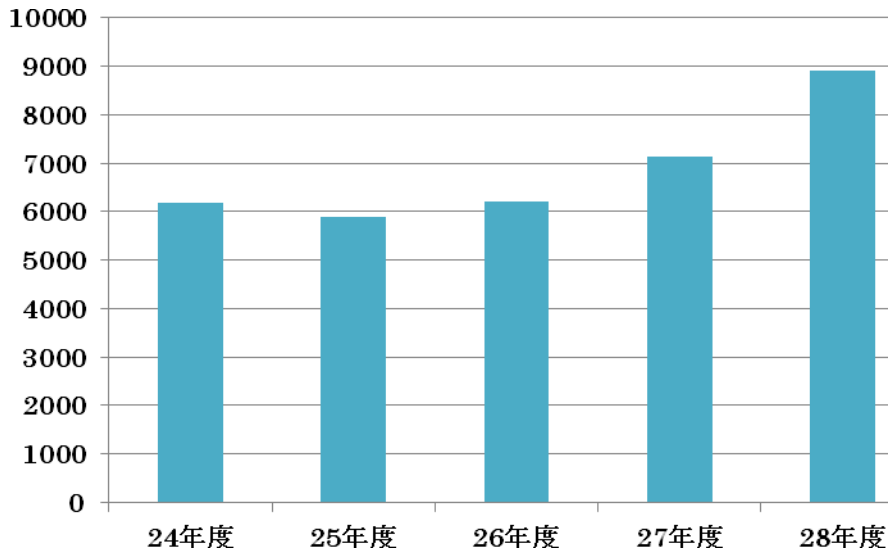
平成 28 年度 スキルラボ利用状況報告書

平成 29 年 5 月 31 日

山崎加奈枝 池添貴子 植田美穂 大坪芳美

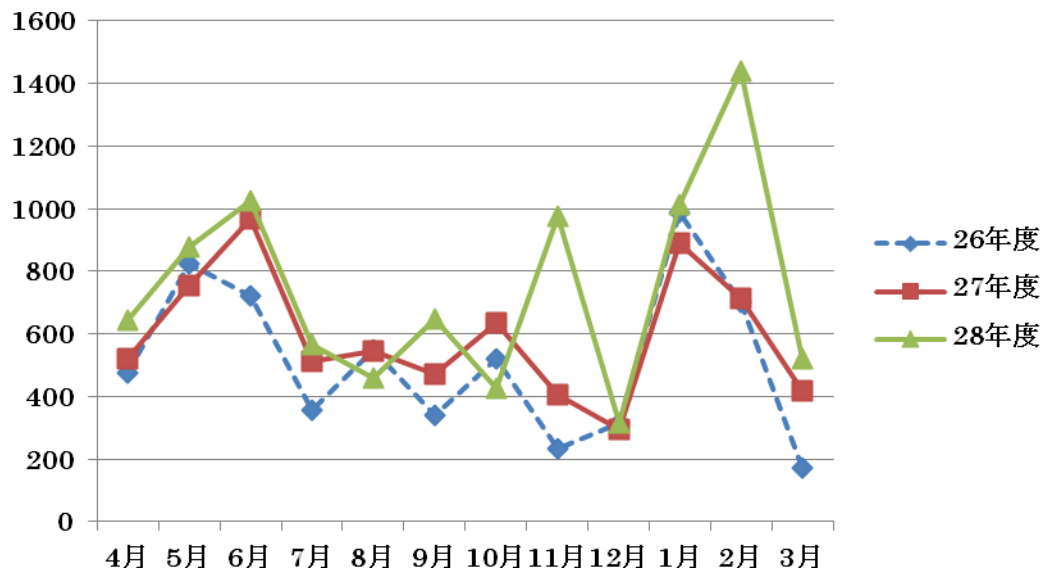
平成 27 年度にスキルラボの利用者が増えたことから、さらに効率的に活用されるよう、平成 28 年度には利用申請書やホームページの整備を行い利用環境を整えた。結果、利用者数は 8,294 人となった。平成 24 年度から 5 年間のスキルラボ利用者推移を図 1 に示す。

図 1 スキルラボ利用者推移



平成 26 年度から 28 年度の利用者数の月別比較を図 2 に示す。

図 2 利用者数月別比較



4月～6月は一定数の利用者がおり、長期休みになると利用者が減少する傾向は同じように見える。しかし9月以降においては28年度から傾向が変わり、特に11月、2月利用者が増加した。

平成28年度スキルラボ利用者の内訳を月別・利用者別に表1に示す。

表1 平成28年度 スキルラボ利用者内訳

	利用者数	内 訳			
		学生		学内職員	学外者
		授業	自主学習		
平成28年4月	645	556	8	81	0
5月	878	497	119	178	84
6月	1025	566	148	37	274
7月	564	189	34	171	170
8月	460	0	41	53	366
9月	646	323	0	277	46
10月	426	172	20	93	141
11月	977	241	127	49	560
12月	315	227	20	26	42
平成29年1月	1013	839	61	102	11
2月	1440	221	450	107	662
3月	520	0	71	0	449
合計	8909	3831	1099	1174	2805

4～6月は授業による学生実習での利用が多く、また学内職員研修や学外者向けの研修等による利用も多かった。平成28年度から利用者が増加した11月、2月は学外イベントへの参加や学外者研修等、学外利用者の増加が起因していた。また2月は共用試験OSCEに向けて自主学習する学生による利用が多かった。

学外者利用状況の詳細については表2に示す。

表 2 学外者利用詳細

日 程	内 容	参加者数		担 当 講 座 等	開 催 場 所
		学内	学外		
5/13	看護の日イベント	1	30	看護部	学内
5/20	BLS 講習	35	54	学生サークル SILS	学内
6/3	佐賀糖尿病療養指導士認定研修会	1	50	肝臓・糖尿病・内分泌	学内
6/11	ICLS 研修会	10	20	高度救命救急センター	学内
6/12	排尿セミナー	1	200	泌尿器科	学外
6/30	AHA-BLS HCP コース	1	4	高度救命救急センター	学内
7/1	ALSO プロバイダーコース	1	50	産婦人科	NHO 佐賀病院
7/2	BLS 講習	15	30	学生サークル SILS	赤松小学校
7/4	BLS 講習会 in 経済学部	6	30	学生サークル SILS	本庄キャンパス
7/14	武雄高校ジョイントセミナー	1	30	看護学科	武雄高校
7/23	地域におけるがん化学療法看護	4	30	附属病院看護部	学内
8/9	オープンキャンパス	28	350	学生課	学内
8/25	教員免許更新講習会	1	16	教員免許講習室	学内
9/9	佐賀県歯科医師会研修	3	42	卒後臨床研修センター	学内
10/1	地域におけるがん化学療法看護	4	30	附属病院看護部	学内
10/5	佐賀女子短期大学学生実習	1	30	卒後臨床研修センター	佐賀女子短大

10/7	ICLS コース	1	6	卒後臨床研修センター	宇都宮病院
10/26	看護部スキルアップ研修 がん看護	20	20	附属病院看護部	学内
10/19	BLS 講習	5	20	学生サークル SILS	りんごの木保育園
10/21	BLS 講習	8	30	学生サークル SILS	新栄保育園
10/24	BLS 講習会	3	10	救急医学講座	島田病院
11/5	看護部スキルアップ研修糖尿病看護	20	20	附属病院看護部	学内
11/11	さが環境フェスティバル	20	500	学生サークル SILS & SCS	森林公園
11/12	看護部スキルアップ研修がん看護	20	20	附属病院看護部	学内
11/27	ICLS 研修会	3	20	高度救命救急センター	学内
12/10	看護部スキルアップ研修がん看護	20	20	附属病院看護部	学内
12/21	佐賀女子短期大学学生実習	0	22	卒後臨床研修センター	佐賀女子短大
1/27	JMECC 講習会	12	11	卒後臨床研修センター	学外
2/18	ICLS 研修会	2	22	高度救命救急センター	学内
2/18	消費生活フェア	9	200	学生サークル SCS	ゆめタウン佐賀
2/24	学外講習会	10	440	学生サークル SILS	小城高校
3/13	学外講習会 (さくらマラソン)	11	9	学生サークル SILS	学内
3/10、 17	BLS 講習会 in 佐賀西高校	40	440	学生サークル SILS	佐賀西校

地域包括医療教育部門支援活動報告

平成 21 年度から開催している腹部超音波入門講座は 70 回を超えた。肝疾患センター教員の熱意ある指導のお陰で、受講生の評判も大変よく複数回参加する学生も多い。

以下に平成 28 年度の開催日程および受講者の内訳を表 4 に示す。

表 4 腹部超音波入門講座 開催日程および受講者

日 程	受 講 者
平成 28 年 4 月 20 日 (水)	医学科学生 2 名
5 月 23 日 (水)	薬剤部研修生 4 名 医学科学生 1 名
6 月 22 日 (水)	医学科学生 1 名
8 月 31 日 (水)	医学科学生 4 名 研修医 1 名
9 月 29 日 (水)	薬剤部研修生 4 名
12 月 1 日 (水)	医学科学生 2 名 大学院生 1 名
平成 29 年 1 月 26 日 (水)	医学科学生 3 名

救急医療サークル「SILS」(医療教育部門支援)平成 28 年度活動報告

SILS 代表 N.S

【沿革と概要】

SILS は「蘇生の会」という名で救急救命に関する学習活動をする団体として 2003 年に創部されました。当初は定期的に ACLS (Advanced Cardiovascular Life Support: 二次救命) の学習会を行うことを主な活動としていましたが、2008 年の夏から、学生どうして BLS (Basic Life Support: 一次救命) を教え合う活動を新たに始め、学生間での心肺蘇生法ならびにインストラクション能力の向上を目指してきました。

2010 年の秋からは一般の方々に BLS を普及する活動を本格的に開始しました。2010 年度よりサークル名を現在の「SILS (Saga-univ. Instructors of Life Support)」と改め、学内外での BLS 講習会を活動の軸にしつつ、他大学との ACLS 学習や下級生の実習指導、メンバー間での勉強会など、救急の分野にかぎらず、幅広い活動を継続していこうと考えています。

【学内 BLS セミナー】

学生どうして BLS を教え合う「学内 BLS セミナー」は、年間 2~3 回開催され、昨年度までで 30 回以上開催しています。昨年度は 5 月 29 日、11 月 13 日に鍋島キャンパスで行い、約 30 名の 1~3 年生が参加し、SILS のメンバーになってくれました。主な対象は学内の学生ですが、他学部や他大学・医療系専門学校からも広く参加者を受け入れてきました。受講生は二回目以降の参加の際はインストラクターとして指導する側にまわり、新たな受講生に BLS を教え、自分の知識の再確認をするともにインストラクションの手法を学びます。最近では、産業医科大学、九州大学、聖マリア学院大学、長崎国際大学、長崎大学、熊本大学、崇城大学、大分大学、山口大学などでも同様の BLS セミナーが開催されるようになり、大学の垣根を越えてインストラクター同士の交流の機会も増えています。

【学外(一般向け)BLS 講習会】

医学生として、心肺蘇生法や AED の使い方を普及することで地域貢献をしようという考えから始まったのが学外 BLS 講習会です。サークルとしての正式な講習活動が始まったのは 2010 年 10 月です。昨年度は以下 7 回となります。

- ・2016 年 7 月 2 日:赤松小学校 BLS 講習会 保護者約 30 名
- ・2016 年 7 月 4 日:佐賀大学経済学部羽石研究室 学生約 30 名
- ・2016 年 9 月 10 日:佐賀県歯科医師会心肺蘇生講習会
(佐賀大学附属病院卒後臨床センターの先生の補助として)
- ・2016 年 10 月 19 日:りんごの木保育園 BLS 講習会 職員約 20 名
- ・2016 年 10 月 21 日:新栄保育園 BLS 講習会 職員約 30 名
- ・2017 年 2 月 24 日:小城高校 BLS 講習会 学生約 440 名
- ・2017 年 3 月 10, 17 日:佐賀西高校 BLS 講習会 学生約 440 名

2017 年度も一般の方に BLS を教える場を設け、救急医療の普及を行いたいと考えています。

【学内イベントでの BLS 講習会】

2016 年 8 月 10 日に催された佐賀大学オープンキャンパスで BLS のブースを出し、イベントに参加した高校生に BLS を教えました。

また、2016 年 11 月 12 日に佐賀県森林公園で催された 2016 さが環境フェスティバルでは、佐賀大学医学部地域医療サークル SCS と合同でブースを設置し、BLS を来場者に教えました。

【学生 ACLS ワークショップ】

本サークルの活動の起点となったこの活動は、全国の医療系学生が、AHA(アメリカ心臓協会)が開催している ACLS コースをアレンジした 2 日間のプログラムを通して、救命のプロフェッショナルとしての知識と技術を学ぶ講習会です。

全国各地の大学で同様の活動が行われており、年間およそ 10~15 回のワークショップが開催されていますが、九州では 2008 年から「ALL 九州」として九州圏内の大学が持ち回りで、半年に 1 回のペースでワークショップを開催しています。佐賀大学ではこれまでに 2008 年 3 月、2008 年 9 月、2010 年 9 月、2012 年 3 月、2014 年 3 月と 5 回学生ワークショップを開催しました。その際参加した学生は運営・参加者・インストラクター合わせて学内外で 150 名ほどにのぼります。今年度以降も同様の ACLS を学ぶワークショップの開催を検討しております。

【学内 ALS セミナー】

上で紹介したワークショップは BLS・ACLS の両方を 2 日かけて学ぶものですが、参加できる枠は限られています。そこで 2011 年度より年 1 回ペースで、BLS を既に受講した人限定で ACLS の 1 日コースを開催しています。事前予習を徹底することにより参加者到達度も高く、また 1 日の参加で ACLS の勉強ができるのは良いなどと参加した人からは大変好評をいただいています。

【下級生の実習指導協力】

2008 年からは医学科の 1、2 年生を対象に行われる実習にも協力しており、BLS を指導しています。また、2011 年度からは看護学科 3 年生の病棟実習前の BLS 実習の手伝いもしています。

【その他】

- ・2017 年 3 月 19 日:さが桜マラソン 2017 の AED 定置ボランティアとして SILS から数名が参加しました。この活動も数年前から毎年行っており、今後も引き続き参加する予定です。
- ・他大学で開催される BLS のセミナーや全国の大学で行われるワークショップにインストラクターとして参加しています。インストラクターとして活動をするための講習会(インストラクションの技術や心得についての)も定期的で開催しています。
- ・学外 BLS の運営の中心となる部員は AHA の BLS ヘルスケアプロバイダーの講習会を受け資格を取っています。中にはそのさらに上のインストラクターの資格の取得を目指す者もおります。
- ・AHA の ACLS Provider のコースを受講した者もおります。
- ・今後は、BLS・ACLS といった心停止のみを扱った勉強会だけでなく、外傷や小児救急、脳卒中や心血管疾患など、幅広く救急に関する勉強会を学生主体でやっていきたいと考えています。